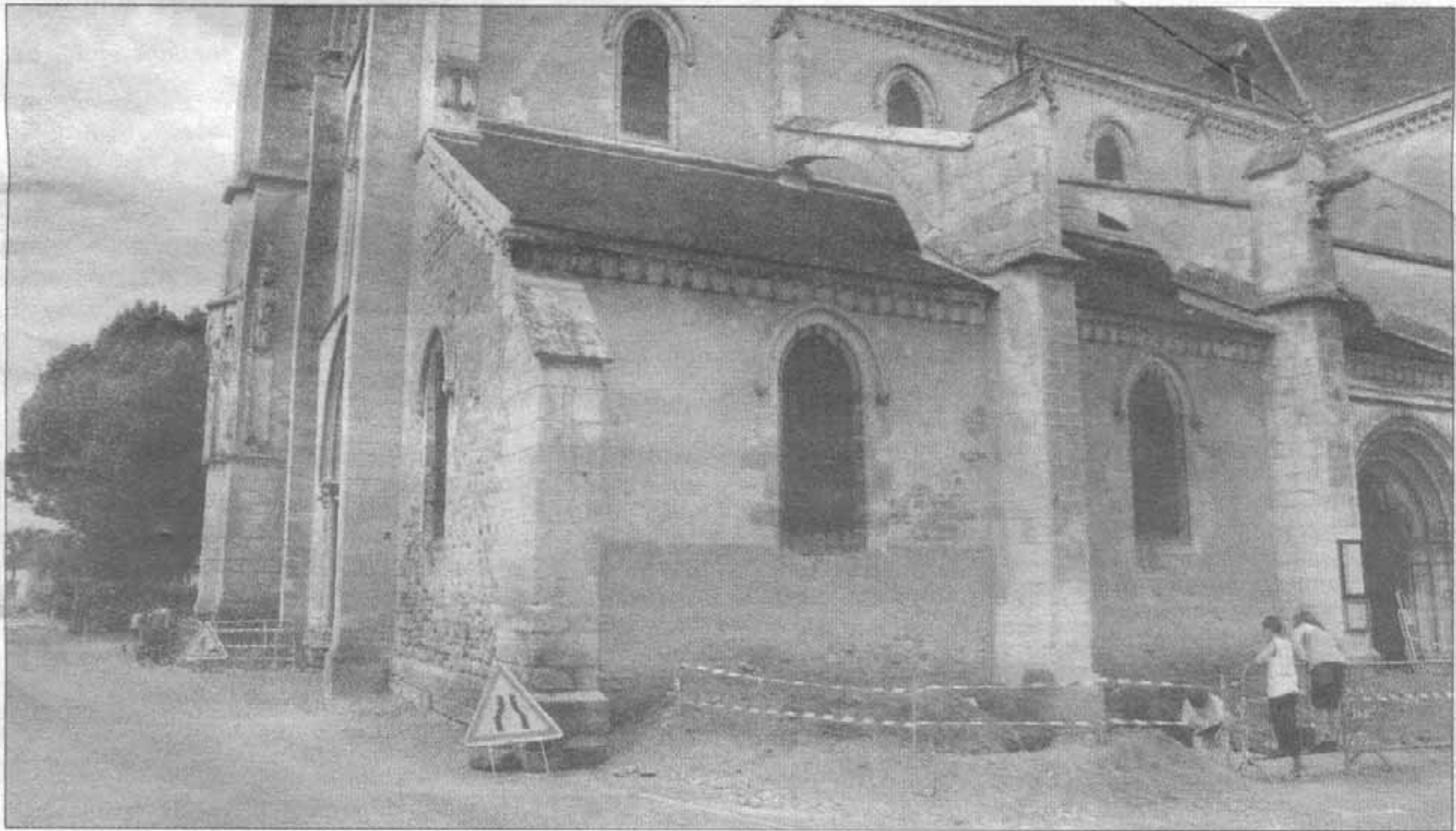


Mystère autour d'un sarcophage



APPOIGNY. Un sarcophage du VI^e siècle aurait été mis au jour au pied de la collégiale Saint-Pierre, à Appoigny. Si les archéologues restent discrets, les habitants, eux, se montrent fort intéressés par cette découverte.

ARCHÉOLOGIE / Fouilles dans le centre-ville d'Appoigny

Un sarcophage au pied de la collégiale Saint-Pierre

L'équipe du Centre d'études médiévales d'Auxerre a entrepris des fouilles depuis le début de la semaine à Appoigny.

TOUT le monde en parle. Et tout le monde s'agglutine au pied de la collégiale Saint-Pierre. Depuis le début de la semaine, à la suite de travaux de vérification des fondations de la bâtisse, l'équipe du Centre d'études médiévales d'Auxerre a entrepris des fouilles archéologiques à Appoigny. Et le bruit court dans le village qu'un sarcophage du VI^e siècle aurait été découvert. Une rumeur que l'équipe d'archéologues se refuse de confirmer, dans le souci d'éviter les fantasmes. Et surtout les pillages : dans la nuit de mercredi à jeudi, un sondage a déjà été « saccagé », dicit le responsable des fouilles du CEM, Fabrice Henrion.

Du coup, même le maire, Alain Staub, n'a pas été mis dans la confidence. « Je ne sais pas exactement ce qu'ils ont découvert, mais il s'agirait d'un tombeau et d'un squelette relativement ancien », lâche le premier magistrat de la commune, qui devrait rencontrer l'équipe aujourd'hui pour envisager de sécuriser le site.

Mais autant de mystère titille la curiosité des Eponiens. Au centre du village, le sujet



Trois sondages ont été creusés autour de la collégiale Saint-Pierre à Appoigny (Auxerrois) depuis le début de la semaine. Un tombeau du VI^e aurait été découvert.

« fait la une à Appoigny, assure Jocya, venue chercher ses enfants à la sortie de l'école primaire. Il y a souvent un attroupement. »

Et le bouche à oreille fonctionne à plein. « Je viens me renseigner chaque jour. C'est intéressant de découvrir l'histoire de son petit pays. Le monsieur qui fouille a dit que ça datait du VI^e siècle », s'enthousiasme Frédéric. Olivier assure qu'ils ont découvert « des ossements. Ça occupe, une histoire comme ça. Tous les parents d'élèves vont voir les fouilles à la sortie de l'école ».

Effectivement, devant les barrières, on se pousse. Les enfants surtout, qui ont été les premiers informés. « J'ai emmené ma classe voir ce

qu'il se passait, confie Michel, un des instituteurs de l'école. La manière dont on met au jour un sarcophage du VI^e siècle, c'est intéressant pour les enfants ». Et pour les

Eponiens, qui devraient en savoir plus d'ici une semaine, quand l'équipe du CEM aura eu le temps d'analyser les découvertes.

Willem VAN DE KRAATS

❑ Précédentes découvertes

Plus les années passent, plus les découvertes sont nombreuses. Petit tour d'horizon des principales découvertes icaunaises des dix dernières années. En 1999, un site néolithique est découvert au lieu-dit « Sur Macherin » à Monéteau. 3,5 hectares de vestiges datant de 400 à 300 ans avant J.-C. sont exhumés. Rue Bourneil à Auxerre, en 2001, une nécropole gallo-romaine et une basilique funéraire du haut Moyen Age sont dégagées. En 2004, un bracelet de l'âge de Bronze offre la preuve de la présence humaine il y a 3 000 ans à Arcy-sur-Cure, le squelette d'un abbé du XV^e siècle est découvert à l'Abbaye Saint-Germain à Auxerre, et plusieurs sépultures entre antiquité tardive et le Moyen Age sont mises au jour à l'église de Saint-Père, près de Vézelay.

(Source : Icauna.)